



LAGUNKOITASUN PLANAREN EBALUAZIOA

2023ko martxoa

AURKIBIDEA

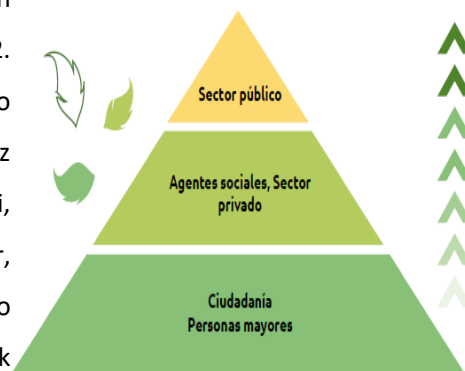
1. LAGUNKOITASUN PROIEKTUA ZUMARRAGAN	3
2. HURBILKETA SOZIODEMOGRAFIKOA	5
3. 2016-2019ko EKINTZA PLANAREN EBALUAZIOA.....	7
3.1. METODOLOGIA.....	8
3.2. EKARPENEN EBALUAZIOA.....	10
LIDERGOA.....	10
ZEHARKAKOTASUNA	11
LANA SAREAN	11
ZABALKUNDEA	12
3.3. PRODUKTUEN EBALUAZIOA.....	13
AIRE ZABALEKO LEKUAK ETA ERAIKINAK	13
GARRAIOA.....	14
ETXEBIZITZA	15
PARTE HARTZEA ETA GIZARTE SAREA	16
HERRITARREN PARTE HARTZEA ETA ENPLEGUA.....	16
ERRESPETUA ETA INKLUSIOA.....	17
KOMUNIKAZIOA ETA INFORMAZIOA	18
OSASUN ETA GIZARTE ZERBITZUAK	19
BESTE EKIMEN BATZUK.....	19
ONDORIOAK.....	20
4. ETORKIZUNEN PROPOSAMENAK	21
Prozesuaren esparruan:.....	21
Ekintzaren esparruan:	21
Beste ekintza batzuk:	22

1. LAGUNKOITASUN PROIEKTUA ZUMARRAGAN

Zumarragak 2013an egin zituen lehen urratsak hiri lagunkoien proiektuan, eta Euskadiko udalerrri aitzindarietako bat izan zen Euskadi Lagunkoia sarean biltzen.

Age-Friendly Cities proiektua mundu mailan nagusitzen ari diren bi joerari erantzuteko saioa da: zahartze demografikoari eta urbanizazio prozesuari, izan ere, gero eta gizarte zaharkituagoan eta ingurune gero eta urbanizatuagoetan bizi gara. Proiektu honen xedea da zahartzen ari diren pertsonentzat bizi ingurune lagungarriak sortzeko adin handiagoko herritarrek eskaintzen duten potentziala ahalik eta gehien aprobetxatzea. Adinekoekin lagunkoia den hirian pertsonen zahartze aktiboa sustatzen eta ahalbidetzen dituzte politikak, zerbitzuek, inguruneek eta egiturek (MOE, 2007).

Zumarragako lan prozesua abiarazteko, lagunkoitasun diagnostikoa egin zen Vancouverko Protokoloari jarraiki eta MOEk ezarritako metodologiaren arabera. Metodologia hori 4 fasetan banatutako etengabeko hobekuntzako ziklo batean zehazten da (1. Diagnostikoa eta Plangintza, 2. Inplementazioa, 3. Ebaluazioa eta 4. Etengabeko hobekuntza), eta “Bottom up” hurbilketaren bidez garatzen da, behetik gora, non herritarren eta, bereziki, adinekoen parte hartzea oinarri nagusia den. Halaber, gizarte eragileek, sektore pribatuak eta administrazio publikoak parte hartzen dute, azken hori baita erabakiak hartzeko eta ekintzak abiarazteko arduradun nagusia.



Gainera, zortzi esku hartze eremutan egituratzen da prozesua: aire zabaleko lekuak eta eraikinak, garraioa, etxebizitza, parte hartze soziala, errespetua eta inkusioa, herritarren parte hartzea eta enplegua, komunikazioa eta informazioa eta osasun eta gizarte zerbitzuak.

Zumarragan, lehenengo faseko diagnostikoa lantzean (2013-2015), udalerrian bizi diren gutxi gorabehera 442 lagunek parte hartu zuten, horietatik 378k lagunkoitasun galdetegiaren bidez erantzun zuten eta 64k herritarren topaketetan parte hartu zuten. Azken txostenean, Zumarraga adinekoekin hiri lagunkoiagoa izateko 53 hobekuntza proposamen bildu ziren. Proposamen gehien-gehienak, hiriko ingurune fisikoaren (aire zabaleko lekuak, etxebizitza eta garraioa) hobekuntzarekin lotuta zeuden.

Hobetzeko 53 proposamenek eman zioten amaiera diagnostikoari. Hobetzeko proposamen horiek abian jartzeko, Lagunkoitasun Planaren (2016) diseinuan zehar azertu ziren Udaletxeko Udal Zerbitzu guztien lankidetzarekin.

Diagnostikoa: Hobetzeko proposamenen kopurua eta ehunekoa eremuka

	Kop.	%
Orokorra	3	5,66
Aire zabaleko lekuak eta eraikinak	13	24,53
Garraioa	14	26,42
Etxebizitza	4	7,55
Errespetua eta inklusioa	7	13,21
Parte hartze soziala	6	11,32
Herritarren parte hartzea eta enplegua	2	3,77
Komunikazioa eta informazioa	3	5,66
Osasun eta gizarte zerbitzuak	1	1,89
GUZTIRA	53	100

Iturria: Geuk egina.

Diagnostikoa egin ondoren, "Zumarraga Lagunkoia" Hirurteko Ekintza Plana (2016-2019) landu zen, eta hartan diagnostikoan deskribatutako hobetzeko 53 proposamenak biltzen zituzten 42 ekintza zehatz jaso ziren.



Planak ahaleginak egin ditu diagnostikoan zehaztutako proportzioei eusteko, eta beraz, dagokion pisua eman dio eremu bakoitzeko ekintza kopuruari. Hala bada, "Aire zabaleko lekuak eta eraikinak" da burura eraman beharreko ekintza kopuru handiena duen eremua; ondoren dator "Garraioa" eremua, arlo horretan burura eraman beharreko ekintza kopuru handi bat planteatu baitzen.

2. HURBILKETA SOZIODEMOGRAFIKOA

Zumarragan guztira 9.595 lagun bizi dira (Eustat, 2022). Guztizko horren % 18,30 20 urtetik beherakoak dira, eta % 57,10 20 eta 64 urte bitartekoak. Adineko pertsonak 2.355 dira, hau da, herritarren % 24,60. Gizonen taldean, % 10,50ek 65 urte baino gehiago dituzte, eta emakumeen taldean % 14 dira adin hori gainditu dutenak.

Población según grandes grupos de edad cumplida y sexo



	2018			2019			2020			2021			2022		
	Total	Hombres	Mujeres	Total	Hombres	Mujeres	Total	Hombres	Mujeres	Total	Hombres	Mujeres	Total	Hombres	Mujeres
Total	9.868	4.852	5.016	9.767	4.785	4.982	9.821	4.831	4.990	9.626	4.752	4.874	9.585	4.737	4.848
0 - 19	1.797	910	887	1.762	902	860	1.813	934	879	1.782	915	867	1.753	886	867
20 - 64	5.672	2.939	2.733	5.614	2.881	2.733	5.608	2.874	2.734	5.488	2.819	2.669	5.477	2.842	2.635
>= 65	2.399	1.003	1.396	2.391	1.002	1.389	2.400	1.023	1.377	2.356	1.018	1.338	2.355	1.009	1.346

Porcentaje de población según grandes grupos de edad cumplida y sexo



	2017		2018		2019		2020		2021		2022	
	Hombres	Mujeres	Hombres	Mujeres	Hombres	Mujeres	Hombres	Mujeres	Hombres	Mujeres	Hombres	Mujeres
Total	49,16	50,84	49,17	50,83	48,99	51,01	49,19	50,81	49,37	50,63	49,40	50,60
0 - 19	9,14	8,89	9,22	8,99	9,24	8,81	9,51	8,95	9,51	9,01	9,20	9
20 - 64	29,91	27,74	29,78	27,70	29,50	27,98	29,26	27,84	29,29	27,73	29,70	27,50
>= 65	10,10	14,21	10,66	14,45	10,26	11,23	10,42	14,02	10,58	13,90	10,50	14

Iturria: Eustat. Biztanleen Udal Estatistika

2013ko Biztanleen Udal Erroldako datu ofizialekin alderatzen badugu (INE, 2013), orduan 10.194 lagun bizi ziren Zumarragan, eta horietatik 2.321 lagunek 65 urte baino gehiago zituzten. Biztanleria osoaren % 23 hartzen zuen kopuru horrek.

	2013	2022
Guztira	10.094	9585
Guztira 65+	2.321	2355
Ehunekoa 65+	23,0	24,60
Guztira 80+	711	935
Ehunekoa 80+	7,0	9,75

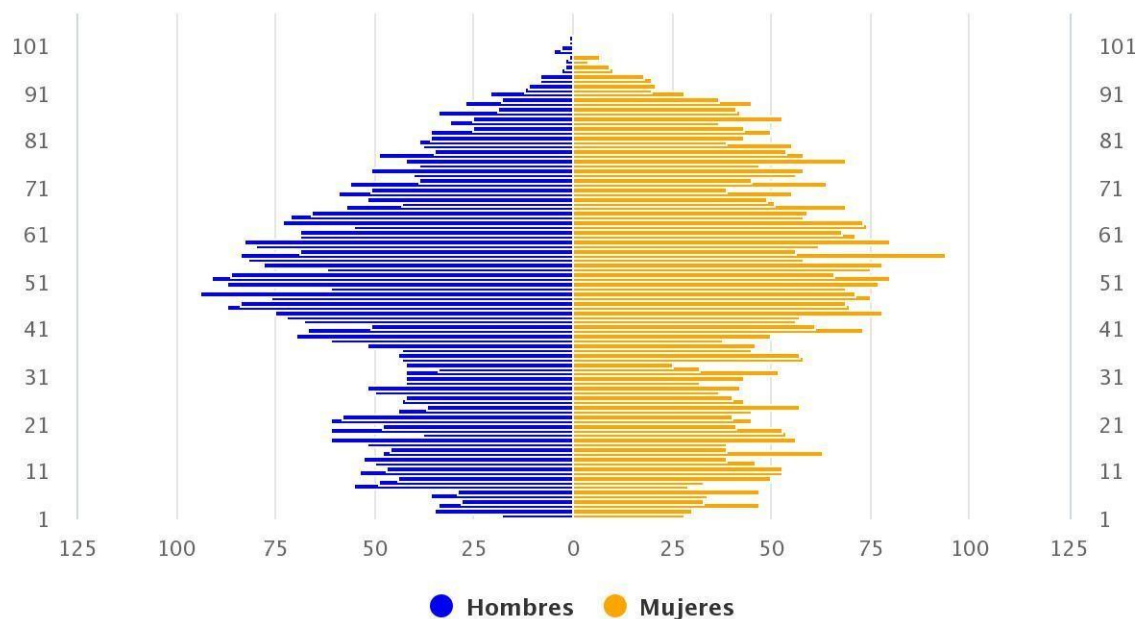
Iturria: INE Biztanleriaren Udal Errolda, 2013 / Eustat 2022

Biztanleria gain-zahartua, 80 urte eta gehiago dituztenak, gaur egun 935 lagun dira guztira, hau da, biztanleria osoaren % 9,75. Beraz, 65 urtetik gorakoek ia % 40k jada gainditu egin dituzte 80 urteak. Gizonei dagokienez, % 3,75ek 80 urte baino gehiago dituzte, eta emakumeen artean % 5,91 dira adin hori gainditu dutenak. Hortaz, zahartzaroan emakumeak nagusi direla egiaztatzen da, batez ere adin handiena dutenen artean. 5 lagunek 100 urte baino gehiago dituzte, 5ak gizonak dira.

Adineko pertsonen guztizko horretatik 711 lagunek laurogei urte baino gehiago zituzten orain dela hamar urte; orduan udalerriko biztanleria osoaren % 7 hartzen zuten, eta adineko herritarren % 30,6. Herritar talde hori handitu egin da azken 10 urteetan, baita 65 urte baino gehiago dutenen taldea ere, nahiz eta biztanleria osoa jaitsi egin den azken hamar urteotan.

Eustaten datuek (2022) erakutsitako errealitatea argiago ikus daiteke biztanleriaren piramidean. Piramide erregresiboa da, eta beheko adin taldeak, oinarrian daudenak, 16 urtetik beherako adin tarteraino, estuagoak dira goragoko adin tartek baino. Bestalde, 30 eta 55 adin tarteko taldea da biztanleria gehiena hartzen duena. 65 urtetik aurrera pixkanaka pisua galtzen du adin talde horrek, baina pisu handia du.

Población según edad y sexo. 2022



Iturria: Eustat. Biztanleen Udal Estatistika

Era berean, piramidean ikus daitezke bi generoen arteko aldeak, emakumeak gehiago dira adin handieneko tartetean, batez ere 80 urtetik gorakoetan. Izan ere, gizonen hilkortasuna handiagoa da eta emakumeen taldean handiagoa da bizi itxaropena, eta ondorioz, gizon baino emakume gehiago daude 65 urtetik gorako taldeetan, eta alde hori handitu egiten da adinean aurrera egin ahala. Hori guztia azken urteetako jaiotza tasaren jaitsieraren eta bizitza luzeraren ondorioa da. Bi sexuen artean hilkortasun aldeak murrizten ari direla dirudien arren, emakumeena baino laburragoa da gizonen bizitza luzera.

2013an antzeko egoera erakusten zuen biztanleriaren piramideak, estutu egiten zen 10-30 urte bitarteko tartetean, eta zabaldu 35 urtetik gorakoetan. 70 urtetik gora, gizonen eta emakumeen kopuruak gora egiten zuen modu esponentzian adin tartek aurrera egin ahala.

3. 2016-2019ko EKINTZA PLANAREN EBALUAZIOA

Lagunkoitasun mugimenduari atxikitako hiriek eta komunitateek konpromisoa hartzen dute adinekoentzako egokitzapena etengabe ebaluatzeko eta hobetzeko, eta beren egiturak, politikak, inguruneak eta zerbitzuak egokitzeko, premia eta gaitasun desberdinak dituzten pertsonentzat irisgarriak izan daitezzen eta beren inklusioan lagun dezaten (MOE, 2015).

Ikerketaren funtsezko fasea da ebaluazioa; izan ere, ikerketan diseinatutako jarduerak testuinguru errealean (Alvira, 1991) eta ikuspegi desberdinetatik (Bustelo, 1999) egokiak direla egiaztatzea ahalbidetzen du, eta, horrela, epe luzerako erabakiak hartzea eta hobekuntzak egitea ahalbidetzen da, programaren edo planaren benetako eragina egiaztatuz (Hernández & Martínez, 1996). Behar-beharrezkoa da hasieran planteatutako gizarte fenomenoari buruzko alderdi guztiak kontuan hartzea, fenomeno hori ahalik eta informazio gutxienarekin ebaluatu ahal izateko eta erabakiak hartzen laguntzeko (López & Gentile, 2010). Horregatik, ebaluazio eremuak eta adierazleak funtsezkoak dira, ingurunea adinekoei egokitzeari dagokionez, hiri batean balioetsitako oinarrizko elementuei buruzko ulermen komuna ezartzeko, eta elementu horiei dagozkien xedeak eta helburuak ezartzeko. Dagozkion esku hartzeak egin ahala, hiriaren egokitzapenaren erreferentzia maila neurtzeko eta denboran izandako aldaketen jarraipena egiteko erabil daitezke adierazleak.

Osasun publikoaren jardunbide egokien seinale dira jarraipena eta ebaluazioa. Testuinguru horretan, kontuak emateko sistema baten parte izan beharko lukete adierazleak, eta sistema horrek emaitzak lortzea izan beharko luke helburu, hiriak adinekoei egokitzea sustatzen duten ekimenak babesteko. Gainera, adierazleak indartu egin daitezke konpromiso politiko eta soziala sustatzeko, eta horrek, aldi berean, adinekoei egokitutako hiriak sustatzera eta babestera bideratutako beste neurri batzuk ekar ditzake (Davis, 2011).

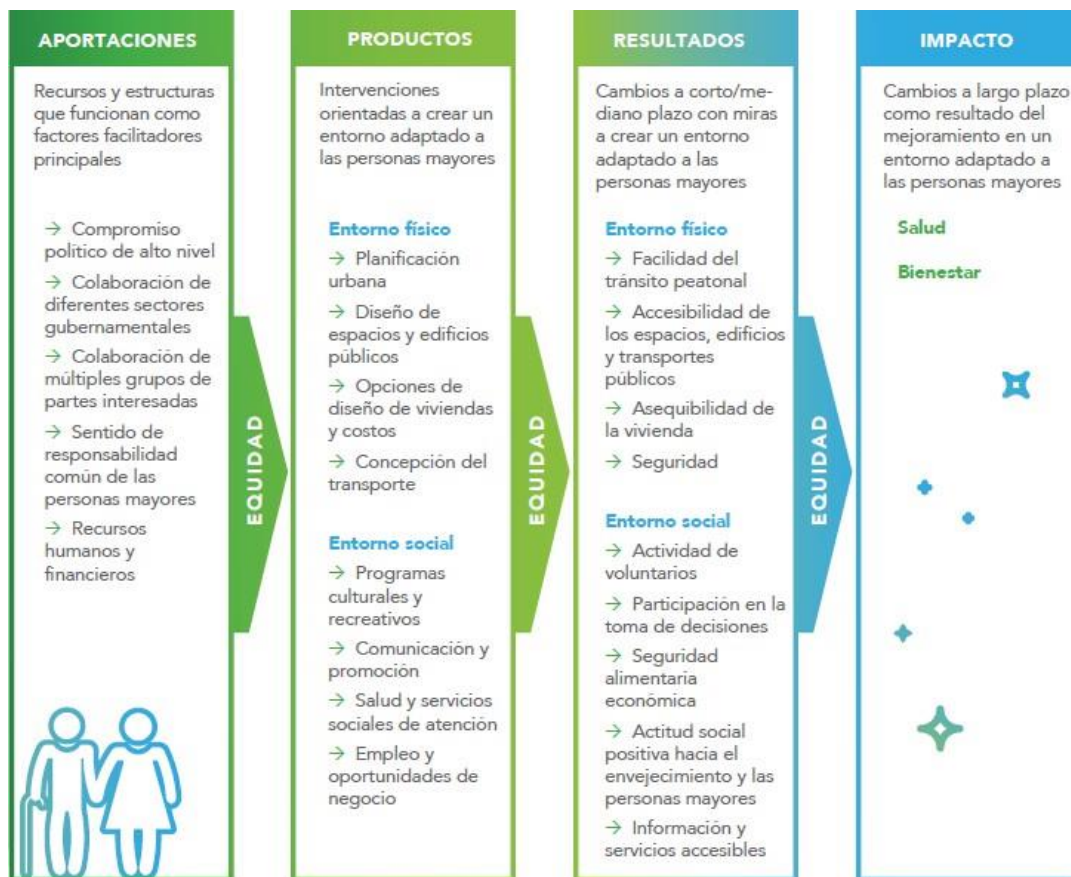


3.1. METODOLOGIA

Metodologia kuantitatiboak eta kualitatiboak erabiliz egin da 2016-2019ko Ekintza planaren ebaluazioa. Datuak biltzeko eta aztertzeko balio dute metodologia kuantitatiboek, eta iritziak eta iruzkinak biltzeko eta aztertzeko metodologia kualitatiboek. Ebaluazio honetan Udaleko teknikariek eta arduradun politikoek parte hartu dute.

“Oinarrizko adierazleak erabiltzeko gida. Hiriak adinekoei egokitzeko mailaren neurketa” izan da ebaluazioa egiteko jarraibidea (MOE, 2015).

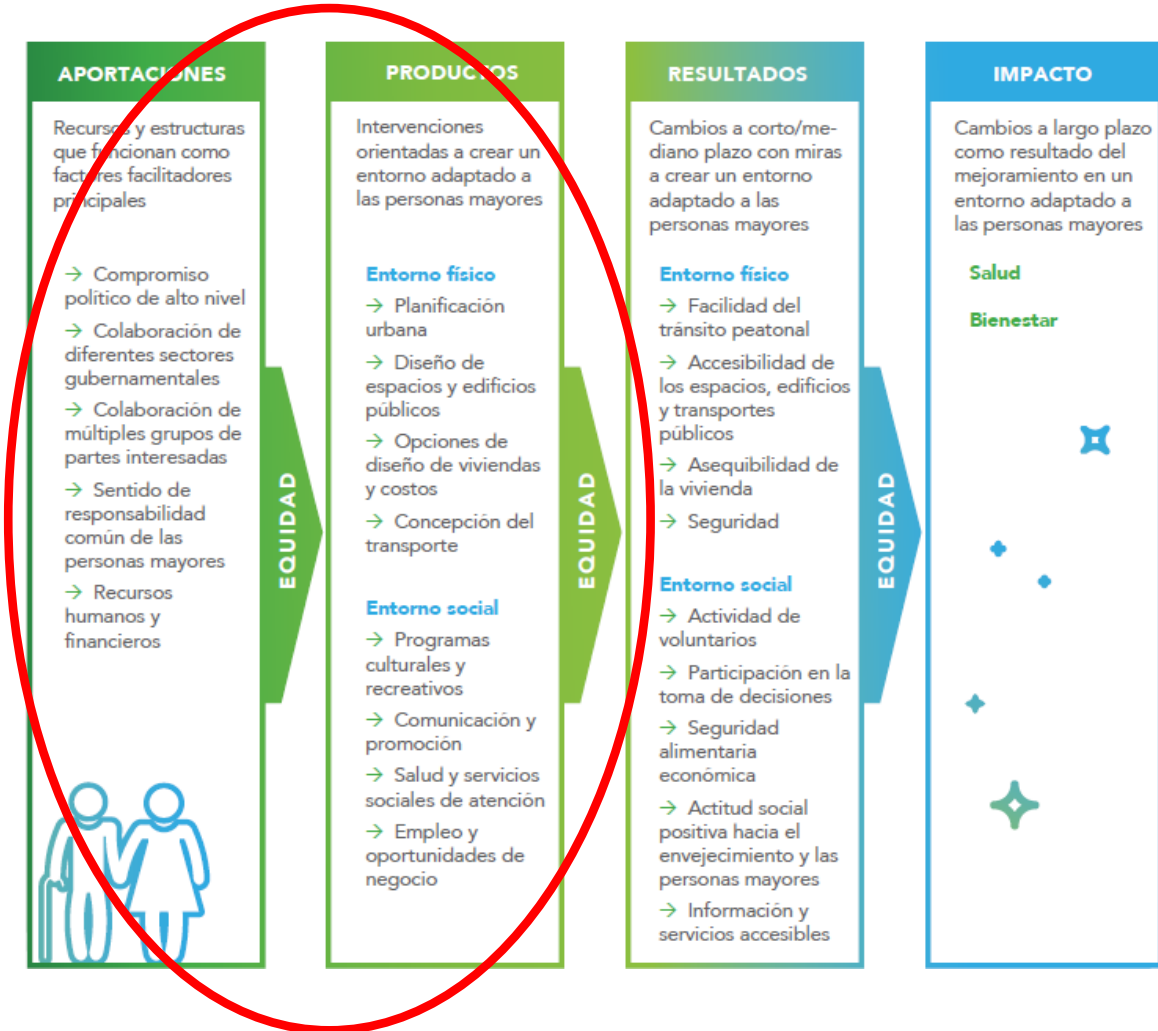
Adinekoei egokitutako hirien adierazleak hautatzeko esparrua



Iturria: MOE (2015): Oinarrizko adierazleak erabiltzeko gida. Hiriak adinekoei egokitzeko mailaren neurketa.

MOEren esparruak ahalegin koordinatuaren fase eta dimentsio guztien panorama orokorra eskaintzen du, hiri bat adineko pertsoneri hobeto egokitzeko, eta, azken batean, zahartzen ari den hiriko biztanleriaren osasuna eta ongizatea hobetzeko (MOE, 2005). Esparru hori lagunkotasun proiektuan parte hartzen duten udalerririk ebaluatzeko gida ere bada.

Ebaluazio honetan, ekarpenen eta ekintzen (produktuen) garapenaren esparruko ebaluazioa sartzen da, baina ez da emaitzaren edo eraginaren adierazlerik sartzen, oraindik ez baita galdetegiak biltzeko fasea egin, ezta taldeak egitekoa ere. Ebaluazioa osatzeko balioko dute galdetegien bidez bilduko den informazioak eta taldeek egingo dituzten ekarpenek.



3.2. EKARPENEN EBALUAZIOA

Hiri bat adinekoei egokitzeko, funtsezko baliabideak eta egiturak dira ekarpenak ekimenen hastapenaren, garapenaren eta iraunkortasunaren arrakastarako (MOE, 2015). Esparru horretan, adierazle garrantzitsuenetako batek programa burura eramateko Udalaren konpromiso politikoari egiten dio erreferentzia.

Adierazle horien inguruko informazioa lortzeko, Ekintza planean dagoen informazioa aztertu zen, bilerak egin ziren proiektua gidatzen duen teknikari taldearekin, eta elkarrizketa sakon batzuk egin ziren pisuzko pertsonekin, hala nola:

- Udaleko ordezkari politiko batekin.
- Proiektuaren garapean esku hartutako udal teknikari birekin.

Hauexek dira hemen ebaluatutako ekarpenen adierazleak:

- Maila handiko konpromiso politikoa: Lidergoa
- Sailen arteko lankidetzak: Zeharkakotasuna
- Lankidetzak hainbat eragilerekin: Lana Sarean
- Proiektuaren transmisioa: Zabalkundea

LIDERGOA

Behar-beharrezkoa da Udaleko maila goreneko ordezkarien konpromiso eta lidergo politikoa gisa honetako proiektu bat, hiri bat hartzen duten alderdi guztietara iristen dena, garatu dadin eta jasangarria izan dadin.

Proiektuaren aurreko konpromiso politikoa agerikoa da alkateak sinatutako gutun bat dagoelako proiektu hau garatzeko, eta hori ezinbesteko elementua da programa Euskadi Lagunkoia Sareari eta MOEri atxikitzeko.

Zumarragako Udalaren maila politikoan, Gizarte Zerbitzuetako zinegotzigoak konpromiso ideologiko handia du proiektuarekin, eta lidergoa administrazio publikora mugatzen da, ez baita herritarren konpromiso egonkorrik egon denboran.

Lidergo partekatuen eta bi noranzkoko (goitik behera eta alderantziz) lidergoaren falta sumatzen da, dena ez dadin soilik Udalaren edo soilik herritarren esku egon, azken horrek karga handia eragin baitezake.

ZEHARKAKOTASUNA

Hiri lagunkoien proiektuaren diseinuan, Munduko Osasunaren Erakundeak aitortu egiten du proiektuaren zeharkakotasuna hiri baten konplexutasuna ukitzen duten 8 ikerketa-ekintza eremuak izendatuta. Bertan aintzat hartzen dira, besteak beste, edozein hiriren edo udalerriren zati diren ingurune fisikoa, ingurune soziala eta udal baliabideak eta zerbitzuak. Modu horretan, erabaki politikoen erdigunean jartzen da zahartzea, eta osasun edo gizarte zerbitzuetatik harago doazen eremuetan jarduten da ikuspegi integratzaile eta zeharkakoan oinarrituz.

Planean jasotako ekintzek udal sail batzuen inplikazioa dakar, beste erakunde eta zerbitzuen inplikazioaz gain. Zumarragan, ekimenaren garapenean, ekimenaren prozesuan eta bidean zehar topatutako erronka nagusietako baten gisara planteatzen da zeharkakotasuna.

Gizarte Zerbitzuak Saila izan zen, hasiera-hasieratik, ekimenaren lidergoaren ardura hartu zuena, Plana egiteko ardura hartu zuen Udal arloa. Zerbitzu horrek diagnostikoa abian jarri eta garatu zuen, hobetzeko proposamenak aztertu zituen eta Plana bera landu zuen. Behin Plana eginda, Udal sailei eta zerbitzuei helarazi zitzaizkien aztertu eta parte har zezaten, baina ez zen parte hartze aktiboa eta konprometitu izan osotasunaren ikuspegiarekin, baizik eta Gizarte Zerbitzuak arloak egindako eskaera bati emandako erantzuna.

Beraz, aski azalekoa izan da sailen arteko lankidetzaz; izan ere, Lagunkoitasun Plana lantzeko eragile arduradun ia bakarra Gizarte Politikak Saila izan bazen ere, gainerakoak sail horietako bakoitzaren eskumeneko ekintzak gauzatzen inplikatu dira.

LANA SAREAN

Beste eragile batzuekiko lankidetzaren esparruan, Gipuzkoako Foru Aldundia eta Eusko Jaurlaritza eta, garraioaren gaian, Adif inplikatzeko dituzten ekintzak ezartzen dira Planean. Ildo horretan, proposatutako hobekuntzei buruzko informazioa eragileei ematera mugatu dira ekintzak, baina haien inplikazio handiagoa falta izan da ekintzetan aurrera egiteko.

Beste eragileen kasuan, harremana eta prestasuna egokiak izanagatik ere, Udalak koordinazio lanetarako irudi egonkor bat jarri ez izanak ez du erraztu lana sarean. Gainera, kasu batzuetan proposatutako ekintzak elkarre horien ardurapean geratu dira, eta beraz, oraindik garapen fasean daude.

Beraz, Plana garatzeko prozesuan muga handiak daude eremu publikoko eragileen, gizartearen eta herritarren inplikazioari dagokionez. Eta hori Planean jasotako ekintza motetan ere islatzen da, izan ere, ekintza gehien diseinuan, garapenean edo gauzatzean txikia izan da adinekoen parte hartze aktiboa.

ZABALKUNDEA

Proiektu baten ebaluazioa balioesteko beste funtsezko elementu bat da herritarrek eta beste eragileek ekimenari buruz duten ezagutza maila. Egindako elkarrizketetan egiaztatzen da hori ere Zumarragako Udalak hobetu beharreko alderdi bat dela.

Elkarrizketatutako pertsonen aho batez adierazi zuten herritarrek, oro har, azaletik baizik ez zutela ekimen horren berri, eta horrek eragin handia zuela ekimen horren garapenean, ekintzetan parte hartze aktiboa izatean eta, aldi berean, beste eragile batzuekin sarean lan egiteko aukeretan.

Hiri mailan zabalkunde eskasa izateaz gain, udalerrri mailan eta Udaleko gainerako Sailen eta arloen artean proiektuak zabalkunde mugatua zuela nabarmendu zen. Eta hori zuzenean dago lotuta ekintzak abiarazterakoan topatutako oztopoekin, beste arloen inplikazio txikiarekin eta ekimenaren zeharkakotasunarekin.



3.3. PRODUKTUEN EBALUAZIOA

Proiektu baten produktuek, batez ere, aurreikusitako emaitzak eta eraginak lortzeko gauzatutako esku hartzeei egiten diete erreferentzia, hau da, Planaren esparruan abian jarritako programei eta ekintzei. Esku hartzeek adineko pertsonen egokitutako inguruneak sortzea dute helburu, eta ingurune fisikoa eta soziala aldatzeko diseinatutako politiken, zerbitzuen edo programen forma har dezakete. Hori ez da azken esku hartzeetara mugatzen, dauden esku hartzeetan ere aldaketak egin baitaitezke (MOE, 2015).

AIRE ZABALEKO LEKUAK ETA ERAIKINAK

Kanpo inguruneak eta eraikin publikoek eragin handia dute adinekoen mugikortasunean, independentzian eta bizi kalitatean, eta “etxean zahartzeko” duten gaitasunari eragiten diote (MOE, 2007:16).

MOEk hauexek ditu eremu hori ebaluatzeko oinarritzko adierazleak:

- Auzoan oinez ibiltzeko erraztasuna: Onartutako tokiko irizpideak betetzen dituzten eta oinezkoentzako bideak dituzten auzoko kaleen proportzioa.
- Leku eta eraikin publikoen irisgarritasuna: Aulki gurgildunekin guztiz irisgarriak diren leku eta eraikin publiko berrien eta lehendik daudenen proportzioa.

Alderdi hori oso garrantzitsua da; izan ere, etxebizitzatik gertu dagoen eremu batean baliabideak eta zerbitzuak eskuragarri izatea funtsezkoa da adinekoen eguneroko bizitzarako. Zerbitzu horiek eduki ahal izatea beharrezkoa da adinekoek parte hartzen jarraitu ahal izateko, izan ditzaketen muga funtzionalak gorabehera.

Lagunkoitasun planean aire zabaleko lekuak eta eraikinak eremuan bildutako 14 ekintza aurreikusi ziren. Ekintza horietatik 11 burura eraman dira eta 3 garapen fasean daude, hau da, ekintzen % 78,5ek betetze maila altua lortu dute, eta % 11,5ek betetze maila ertaina.

Amaitutako ekintzak:

1. Komun publikoen sareari buruzko informazioa emate eta komun publiko bat instalatzea Legazpiranzko bidegorrian.
2. Parkeetan ariketa fisikoak egiteko ekipamendua jartzea.
3. Udaletxeko arkupeetako pertsianak ixtea eta egun hotz eta euritsuetan frontoia irekitzea.
4. Zaharren egoitzako irisgarritasuna hobetzea.

5. Parkeetako eta berdeguneetako mantentze lanak hobetzea eta Miguel López de Legazpiren estatua inguratzen duen lorategia aldatzea.
6. Txakurren gorotzak jasotzeko zakarrontziak instalatzea.
7. Udaletxeko plaza eta Monterrey plaza berdintzea.
8. Hirukitik Euskadi Plazako 5. zenbakira doazen eskaileretako arrapala eta argiteria hobetzea.
9. Goiko auzoetara iristeko igogailuak kokatzea.
10. Auzoetan argiteria hobetzea.
11. . Antiguako ostatutik autobus geltokirainoko argiteria hobetzea.

Garapen fasean dauden ekintzak:

1. Parke itxi edo estali bat edukitzea euria egiten duen egunetarako.
2. Zumarragako alde batzuetan eskudelak instalatzea.
3. Udalerriko zaintza hobetzea.

GARRAIOA

Garraioa, ikuspegi fisikotik eta ekonomikotik garraio publiko irisgarria barne hartuta, funtsezko alderdia da zahartze aktiborako. Gai hori estu lotuta dago beste eztabaida arlo askorekin. Bereziki, hirian barrena ibiltzeko trebetasuna erabakigarria da gizarteak eta herritarrek parte hartzeko eta osasun eta zerbitzu komunitarioetan sarbidea izateko (MOE, 2007: 24).

MOEk hauexek ditu eremu hori ebaluatzeko oinarrizko adierazleak:

- Garraio publikoko ibilgailuen irisgarritasuna: adinekoentzat edo desgaitasunak dauzkatenentzat erreserbatutako aulkiak dituzten garraio publikoko ibilgailuen proportzioa.
- Garraio publikoko geltokien irisgarritasuna: Garraio publikoko geltoki batetik oinez ibiltzeko moduko tartera (500 m) dauden etxebizitzaren proportzioa.

Garraioa eremuak 10 ekintza zehatz biltzen ditu, horietatik 9 jada burura eramanak dira eta herritarrak kontzientziatzeko ekintza bat gelditu da egiteke. Beraz, garraioari dagokionez, Planean aurreikusitako ekintzen % 90 eraman dira burura.

Amaitutako ekintzak:

1. Geltokietan markesinak jartzea.
2. Geltokietan ordutegia agerian jartzea.
3. Egokitutako autobusak edukitzea, edo horien maiztasunen berri ematea.
4. Hiriko autobus bat edukitzea.

5. Igogailuaren bidez nasetarako sarbidea hobetzea.
6. Renfe-Adifi jakinaraztea trenen irisgarritasuna hobetzeko beharra.
7. Renfe-Adifi jakinaraztea hiriburuetaranzko (Donostia alde batera utzita) tren kopuru handiagoa izateko beharra.
8. Renfe-Adifi jakinaraztea txartel makinaren irisgarritasuna hobetzeko beharra.
9. Zelai-Arizti pareko bidegurutzean dagoen zebra bideko segurtasuna aztertzea.

Diseinu fasean dauden ekintzak:

1. Udalerrian barrena ibiltzean jokabide egokiari buruz kontzientziatzeko kanpainak.

ETXEBIZITZA

Etxebizitza funtsezkoa da segurtasunerako eta ongizaterako. Halako lotura dago etxebizitza egokiaren eta komunitate eta gizarte zerbitzuetarako sarbidearen artean, eta horrek eragina du adinekoen independentzian eta bizi kalitatean. Argi dago etxebizitzari eta adinekoei beren komunitatean modu eroso eta seguruan zahartzeko aukera ematen dien laguntzari buruzko balorazio unibertsala dagoela (MOE, 2007: 34).

MOEk hauexek ditu eremu hori ebaluatzeko oinarritzko adierazleak:

- Etxebizitzaren eskuragarritasuna: Diru sarreraren % 30 baino gutxiago etxebizitzan gastatzen duen etxe batean bizi diren adinekoen proportzioa.

Etxebizitza eremuan, Planak 2 ekintza espezifiko aurreikusten zituen, eta biak inplementatu dira guztiz.

Amaitutako ekintzak:

1. Etxeak egokitzeko eta berritzeko dauden laguntzak ezagutarazteko komunikazio kanpainak.
2. Etxebizitza ez egokietan bizi diren pertsonak detektatzea eta etxebizitza egokitzeko edo berritzeko aukeren inguruan aholkatzea.

PARTE HARTZEA ETA GIZARTE SAREA

Parte hartzea eta gizarte laguntza estu lotuta daude osasun onarekin eta ongizatearekin bizitzaren ziklo osoan zehar. Aisialdiko jarduera komunitarioetan, sozialetan, kulturaletan eta espirtualetan eta familia jardueretan parte hartzeak aukera ematen die adinekoei beren gaitasunak gauzatzen jarraitzeko, errespetuz eta estimuz gozatzeko, eta laguntza eta zaintza harremanak izateko edo ezartzeko; gizarteratzea sustatzen du eta funtsezkoa da informatuta egoteko (MOE, 2007: 41).

MOEk hauexek ditu eremu hori ebaluatzeko oinarrizko adierazleak:

- Parte hartzea ekintza soziokulturaletan: Adinekoen proportzioa tokiko zentroetan eta kultura jardueretan erregistratutako bisitarien artean.

Eremu horretan 5 ekintza egitea planteatu zen, eta denak eraman dira burura urte hauetan. Beraz, betetze maila handia lortu dute ekintzen % 100ek.

Amaitutako ekintzak:

1. Gizarte sarearen eta elkarrekiko laguntzaren garrantzia ageriko egitea.
2. "Establezimendu lagunkoia" programa abian jartzea.
3. Etxebizitzetatik hurbil txikizkako saltokien presentzia sustatzea.
4. Informazio iturri, kontrol agente eta egoera arriskutsuak hautemateko kolektibo horien potentzialtasunak aprobetxatzea.
5. Saltokien kanpoko aldean jarlekuak edo atsedeen hartzeko lekuak antolatzea.

HERRITARREN PARTE HARTZEA ETA ENPLEGUA

Behin jarduera ekonomikotik erretiroa hartu ondoren, lan merkatutik atera ondoren, beren komunitateei ekarpenak egiten jarraitzen dute adineko pertsonak. Adinekoekin lagunkoia den komunitateak aukerak ematen ditu adineko pertsonak beren komunitateei ekarpenak egiten jarrai dezaten, ordaindutako enplegu baten bidez edo borondatezko lan baten bidez, haiek nahi bezala, eta prozesu politikoan esku har dezaten.

MOEk hauexek ditu eremu hori ebaluatzeko oinarrizko adierazleak:

- Parte hartzea borondatezko jardueretan: Tokiko boluntarioen erregistroan dauden adinekoen proportzioa.

- Parte hartzea tokiko erabakitze prozesuetan: Tokiko hauteskundeetan edo legegintza ekimen berriagoetan botoa emateko eskubidea zuten eta botoa eman zuten adinekoen proportzioa.
- Ordaindutako enplegua: Gaur egun lanik gabe dauden adinekoen proportzioa.

Lagunkoitasun planean 4 ekintza aurreikusi ziren herritarren parte hartzeari begira, bakar bat ez enplegua sustatzeari begira. 4 ekintza horietatik bakar bat eraman da guztiz burura, beste bat garapen fasean dago, eta beste biak abian ere ez dira jarri.

Amaitutako ekintzak:

1. Kultura agenda sasoiaren arabera antolatzea.

Garapen fasean dauden ekintzak:

1. Adin guztientzako aisialdi guneak sustatzea: zinema zikloa

Diseinu fasean dauden ekintzak:

1. “Nire auzoa maite dut” bezalako programak abian jartzea udalerrria hobetzeko pertsonak mugiarazteko.
2. Auzoko zinema berreskuratzea.

ERRESPETUA ETA INKLUSIOA

MOEren arabera, adinekoek diote haienganako jokabide eta jarrera gatazkatsuak nozitzen dituztela. Alde batetik, asko eta asko errespetatuak, aintzatetsiak eta aintzat hartuak sentitzen dira, eta beste askok komunitatean, zerbitzuetan eta familiaren baitan ez dituztela aintzat hartzen sentitzen dute. Talka hori gizarte eta jokabide arau aldakorren, belaunaldien arteko kontakturik ezaren eta zahartzeari eta adinekoei buruz zabaldutako ezjakintasunaren arabera azaltzen da. Oso rol garrantzitsua jokatzen dute kultura, generoa, osasun egoera eta estatus ekonomikoa bezalako faktoreek. Adinekoen parte hartze maila hiriko gizarte bizitzan, herritarren arteko elkarbizitzan eta ekonomian estu lotuta dago haien inklusio arloko esperientziarekin (MOE, 2007: 47).

MOEk haxe du eremu hori ebaluatzeko oinarritzko adierazlea:

- Adinekoenganako gizarte jarrera positiboa: Adineko pertsonari tratu txarrak eman zaizkiela jakinarazitako kasuen kopurua (adinekoen guztizko kopuruaren proportzioan)

Lagunkoitasun planak errespetura eta inklusiora bideratutako 4 ekintza biltzen zituen, eta lauak eraman dira burua.

Amaitutako ekintzak:

1. Zahartzearen irudi positiboa ematen duten kanpainak egitea: Argazki lehiaketa.
2. Belaunaldien arteko programak sustatzea eta adin guztientzako programa irekietan sakontzea: El Salvador Gizarte Etxearen eta Gaztetxokoaren arteko programa
3. Belaunaldien arteko programak sustatzea eta adin guztientzako programa irekietan sakontzea: Ondarea
4. "Pertsona eraikitzen" programa

KOMUNIKAZIOA ETA INFORMAZIOA

Zahartze aktiborako hil ala bizikoa da ekitaldiekin eta pertsonekin konektatuta egotea, eta bitzta gobernatzeari eta premia pertsonalen arretari buruzko informazio egokia eta praktikoa jasotzea. Une oro eraldatzen ari diren informazioaren eta komunikazioaren teknologiak tresna erabilgarriak dira, baina baita gizarte bazterketarako tresnak ere. Eskura dagon informazio kopurua eta komunikatzeko aukera ugariak gorabehera, behar-beharrezkoa da hainbat gaitasun eta baliabide dauzkaten adinekoek azkar eskuratzeko moduko informazio garrantzitsua izatea (MOE, 2007).



MOEk hauexek ditu eremu hori ebaluatzeko oinarrizko adierazleak:

- Informazioa eskura izatea: osasun arazoei buruzko informazioa ematen duten tokiko iturriak izatea eta zerbitzuetara bidaltzea, bereziki telefonoz.

Betetze maila handiarekin eraman dira burura komunikazioa eta informazioa hobetzeko 2 ekintzak.

Amaitutako ekintzak:

1. Ahozko transmisioa indartzea adinekoek informazioa emateko.
2. Komunikazio eta informazio euskarriak egokitzea irisgarriak izan daitezen.

OSASUN ETA GIZARTE ZERBITZUAK

Osasun eta gizarte zerbitzuak hil ala bizikoak dira komunitatean bizi diren adinekoen osasunari eta independentziari eusteko. Ildo horretan, garrantzitsuak dira gai hauek: zaintzaren eskuragarritasuna eta zerbitzuaren kalitate ona, pertsonalizatua eta eskuragarria (MOE, 2007).

MOEk hauexek ditu eremu hori ebaluatzeko oinarritzko adierazleak:

- Osasun eta gizarte zerbitzuak izatea. Arreta edo arta pertsonala behar duten eta zerbitzu profesionalak (etxez etxeokak edo komunitarioak, publikoak zein pribatuak) jasotzen dituzten adinekoen proportzioa.

Planean, osasun eta gizarte zerbitzuak eremuak ekintza espezifiko bakar bat aurreikusten zuen lagunkotasuna hobetzeko, eta burura eraman da: adinekoentzat dauden gizarte baliabideei buruzko informazioa indartzea: Udalerriko gizarte baliabideei buruzko liburuxka.

BESTE EKIMEN BATZUK

Planaren beraren ekintzez gain, urte horietan zehar hainbat ekimen eraman ziren burura Zumarraga Lagunkoia proiektuarekin lotuta, horien artean aipagarri Elkarzainduz proiektua, Zumarragako Udaleko Gizarte Zerbitzu Komunitarioen I. Udal Plana. Plan horren helburua da pertsonen, familien eta taldeen bizi baldintza hobekak sustatzea, gizarteratze positiboko kuota handienak lortze aldera, udalerriko etengabeko gizarte eraldaketaren alde egiteko, gizarte kohesioa lortzeko, udalerriko herritar guztientzako aukera berdintasunaren bidez.

Plan hori esku hartzeko ildo hauen bidez garatuko da, helburu orokorreari eta gizarte premiei dagokienez:

- 1. ildoak: informazioa eta baliabideetarako sarbidea bermatzea
- 2. ildoak: autonomia pertsonala eta mendekotasunaren prebentzioa: zahartze aktiboa sustatzea
- 3. ildoak: zaintzaileentzako prestakuntza eta gizarte eta familia sareak sustatzea eta horietan parte hartzea.
- 4. ildoak: gizarte eta familia bizikidetzak
- 5. ildoak: gizarteratzea: Prebentzioa eta inklusioa
- 6. ildoak: adineko pertsonengan nahi ez den bakardadea prebenitzea eta esku hartzea
- 7. ildoak: komunitatean parte hartze aktiboa bultzatzea eta sustatzea asoziazionismoaren eta gizarte boluntariotzaren bidez: "Zumarraga parte hartzailea eta solidarioa"

ONDORIOAK

Etxebizitza, Parte hartzea eta Gizarte Sarea, Errespetua eta inklusioa, Komunikazioa eta informazioa eta Osasun eta Gizarte Zerbitzuak izan dira Planean aurreikusitako ekintza guztiak burura eraman dituzten eremuak. Eremu horiek bat datoz Planean ekintza kopuru txikienak aurreikusten zituztenekin.

Aire zabaleko lekuak eta eraikinak eta Herritarren parte hartzea eta enplegua dira garapen bidean dauden ekintzak dauzkatena, eta Garraioa eta Herritarren parte hartzea eta enplegua eremuan egiteke daude ekintza batzuk.

Planean aurreikusitako ekintzen betetze maila ikus daiteke ondorengo koadroan:

EREMUA	AURREIKUSI TAKO EKINTZAK	AMAITUAK	GARATZEN	DISEINATZEN
AIRE ZABALEKO LEKUAK ETA ERAIKINAK	14	11 (%78, 5)	3 (%11,5)	
GARRAIOA	10	9 (%90)		1 (%10)
ETXEBIZITZA	2	2 (%100)		
GIZARTE SAREA ETA SARE KOMUNITARIOA	5	5 (%100)		
PARTE HARTZEA ETA ENPLEGUA	4	1 (%25)	1 (%25)	2 (%50)
ERRESPETUA ETA GIZARTE INKLUSIOA	4	4 (%100)		
KOMUNIKAZIOA ETA INFORMAZIOA	2	2 (%100)		
OSASUN ETA GIZARTE ZERBITZUA K	1	1 (%100)		

4. ETORKIZUNEN PROPOSAMENAK

“Zumarraga Lagunkoia” ekimenak MOEren etengabeko hobekuntzaren lehenengo zikloa amaitu du Udaleko Gizarte Zerbitzuak Arloak egindako ahaleginari esker. Zerbitzu horrek MOEk ezarritako metodologiaren arabera lan egin du.

Jarraian, ekimenaren etorkizuneko garapenerako proposamen batzuk jasotzen dira:

Prozesuaren esparruan:

1. Udalaren eta adinekoen artean **partekatutako lidergo** baterantz aurrera egitea, lidergo horretarako egiturarik egokiena Adinekoen Kontseilua delarik.
2. Zahartzeari buruzko **zeharkako ikuspegia** indartzea. Ezinbestekoa da Udaleko arlo guztien parte hartze aktiboa ekimen honi heltzeko. Arlo eta sail guztiek landu beharreko alderdia da zahartzea, izan ere, garrantzi handia du hainbat eremutan, hala nola etxebizitzan, osasunean, parte hartzean, garraioan eta hirigintzan. Zeharkakotasuna da erakunde gehienetan sarrienik topatutako mugetako bat. Izan ere, kultura eta egitura partekatu baten sorrera eskatzen du zeharkakotasunaren garapenak.
3. Beste eragileekin batera, publikoak, pribatuak eta gizarte esparrukoak, **lana sarean** sustatzea. Arlo guztien inklusioaz gain, ezinbestekoa da hirian eragiten duten agente guztiak inplikatzeko. Hiri bat lagunkoia izan dadin, herritarren mugimendu bat abiarazi behar da udalerrian lan egiten duten establezimenduak, parte hartzen duten elkarteak eta ekiteko aukera duten beste erakunde publiko batzuk aintzat hartuta.
4. Ekimena **sailen arteko organoan** sar dadin sustatzea, zeharkakotasuna berma dezan, eta udalerrian lan egiten duten beste eragile batzuen ordezkariak ere (publikoak, pribatuak, gizarte esparrukoak) barne har ditzan.
5. Proiektuaren fase guztietan **adineko pertsona gehiagoren inplikazioa sustatzea**. Herritarren inplikazioa da ekimen honen elementu funtsezko eta bereizgarrietako bat.
6. Proiektuari **zabalkundea emateko kanpainak** bultzatzea Udalak erabilgarri dituen komunikazio eta informazio bideak erabiliz.

Ekintzaren esparruan:

7. Udalerrian barrena ibilgailuz ibiltzean jokabide egokiari buruz kontzientziazteko kanpainak egitea.

8. "Nire auzoa maite dut" bezalako programak abian jartzea udalerria hobetzeko pertsonak mugiarazteko.
9. Auzoko zinema berreskuratzea.

Beste ekintza batzuk:

Gainera, aintzat hartu beharreko ekintza batzuk proposatzen dira, gaur egungo joera soziodemografikoen arabera identifikatu direnak. Lagunkoitasun proiektuaren esparruan etorkizuneko ekintzak zehazteko balio dezaketen adibide batzuk baizik ez dira hurrengoak:

10. Dementia duten pertsonekin lagunkoia den hiria eraikitzeke ekintzak sustatzea, pertsona horien autonomia eta parte hartze aktiboa sustatzeko.
11. Nahi ez den bakardadeari heltzea auzoko gizarte sarea sustatuz, hura kudeatzen eta gozatzen lagunduko duten trebetasunak eta gaitasunak garatzeko ekimenak bultzatuz eta boluntariotzako erakundeei bakarrik sentitzen diren pertsoneri lagundu diezaieten lagunduz.
12. Emakumeen eta gizonen berdintasuna sustatzea era guztietako zereginetan (etxeke lanak, zaintza lanak, etab.) eta denbora libre izateko eskubidearen erabileran.
13. Zahartze prozesuan dauden pertsoneri orientazio eta aholku indibidualizatu emateko guneen sorrera sustatzea, erabakiak arduraz eta haien etorkizuneko itxaropenekin bat etorri hartzea ahalbidetzeko.
14. Laneko bizitzatik erretiroranzko trantsizio positiboa sustatzeko programak sustatzea.
15. Zahartze aktiboaren esparruan teknologia berrien erabilera sustatzea adineko pertsonen taldean arrakala digitala murriztuz.
16. Egoitza eredu tradizionalaren ordeko ostatuak bultzatzeko aukerak aztertzea, laguntza behar duten pertsonentzat: cohousing, bizikidetza unitateak, apartamentuak zerbitzuekin, belaunaldien arteko esperientziak, etab.
17. Bizitza osorako etxebizitza, auzo eta urbanizazio berriak sortzean, bizitzaren edozein unetan pertsonen beharrak kontuan hartzen direla bermatzea: saltokiak, zerbitzu publiko hurbilak eta irisgarriak, belaunaldi guztietako kideak biltzeko lekuak, parkeak, etab.
18. Pertsonarengan oinarritutako arreta sustatzea baliabide eta zerbitzu guztietan, batez ere bizitegi eremuetan.
19. Zainketen jarraitutasuna bermatzea osasun eta gizarte zerbitzuen koordinazioaren bidez.
20. Hirian jarduten duten eragileen artean jardunbide egokiak sortu eta truka daitezen sustatzea proiektuaren arlo guztietan.



www.euskadilagunkoia.net
info@eskadilagunkoia.net

